



Gesetz zum Neustart der Digitalisierung der Energiewende (GNDEW)

Submetering über ein Smart Meter Gateway

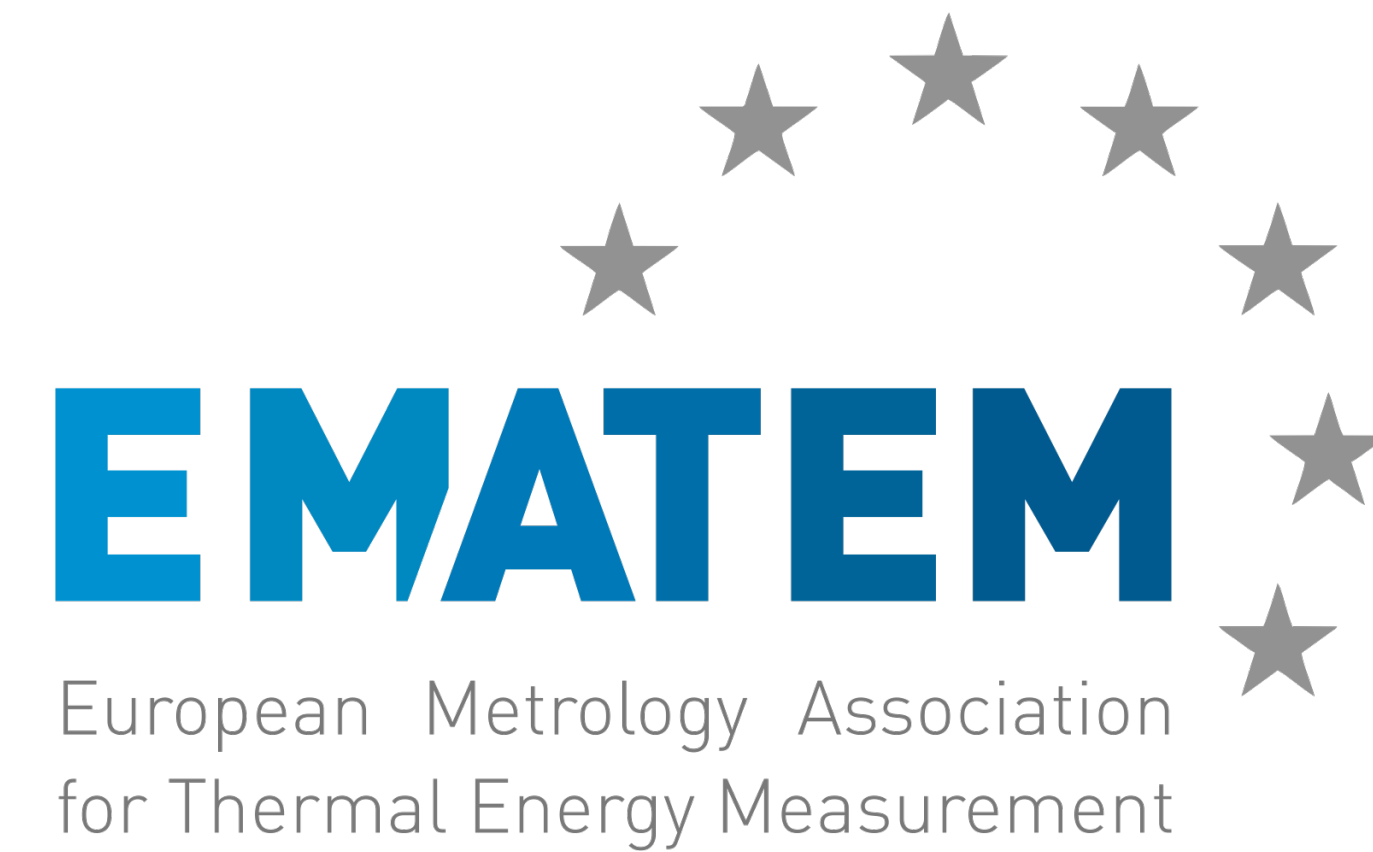


Ingo STRACKE

Business Development Manager
Smart Metering

m: +49.151.65256553





Heizkostenverordnung und das Smart Meter Gateway

Vermutungsregel zur Einhaltung des Stands der Technik



Gesetz zum Neustart der Digitalisierung der Energiewende (GNDEW)

Rollout-Fahrplan und Neuregelungen im Kontext der Heizkostenverordnung



BSI-konformes Submetering - Technik und Praxis

Messdatenübertragung über die Smart Meter Gateway-Infrastruktur

Heizkostenverordnung

Anbindung von Ausstattungen
zur Verbrauchsdatenerfassung

§5 (2) S.3 HeizkostenV

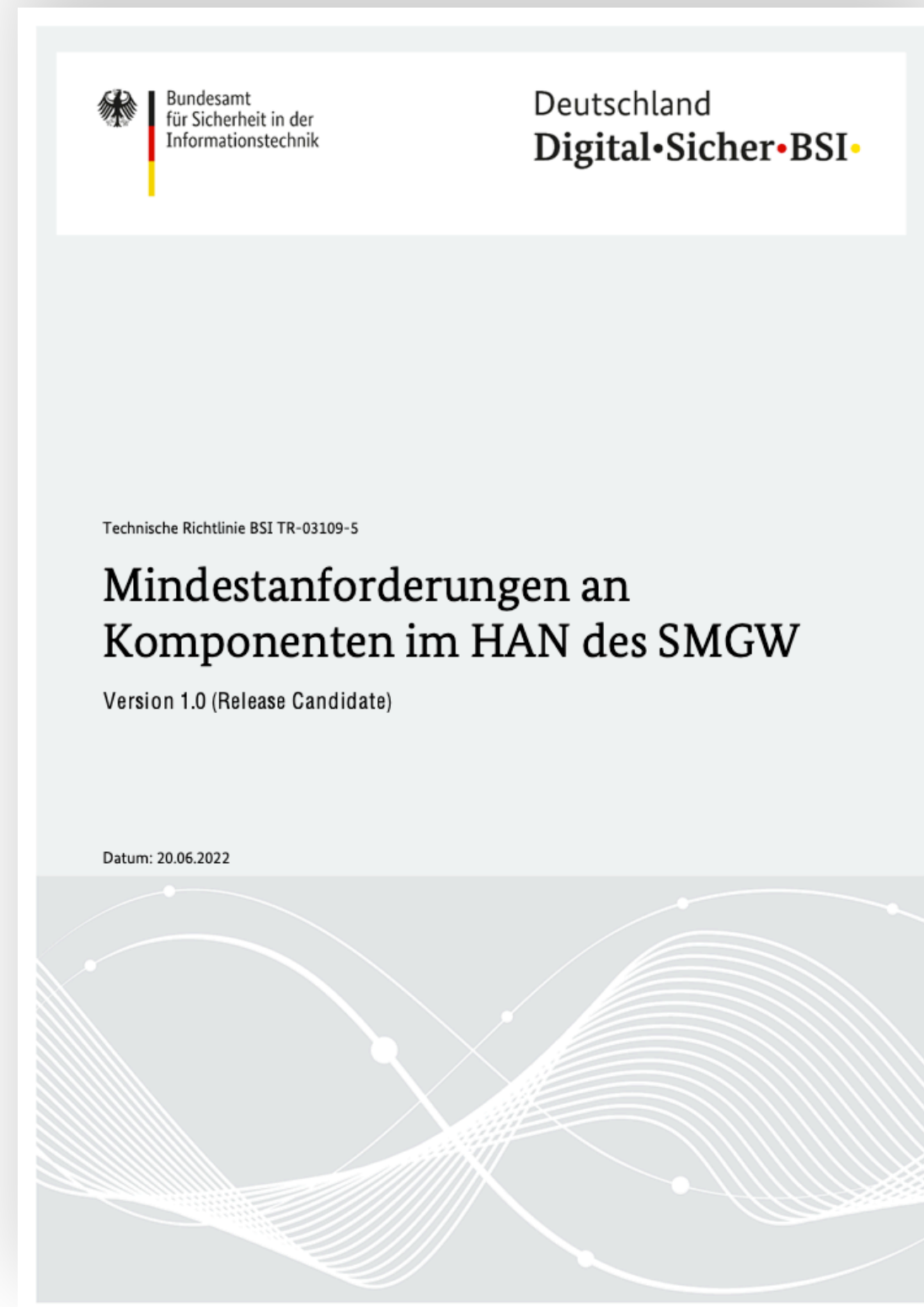
>>Ab dem **1. Dezember 2022** dürfen nur noch solche fernablesbaren Ausstattungen installiert werden, die sicher an ein Smart-Meter-Gateway [...] angebunden werden können.<<

§5 (6) S.1 HeizkostenV

>>Die **Einhaltung des Stands der Technik** [...] wird vermutet, soweit Schutzprofile und technische Richtlinien eingehalten werden, die vom Bundesamt für Sicherheit in der Informationstechnik bekannt gemacht worden sind, **oder wenn die Ausstattung zur Verbrauchserfassung mit einem Smart-Meter-Gateway [...] verbunden ist [...].**<<



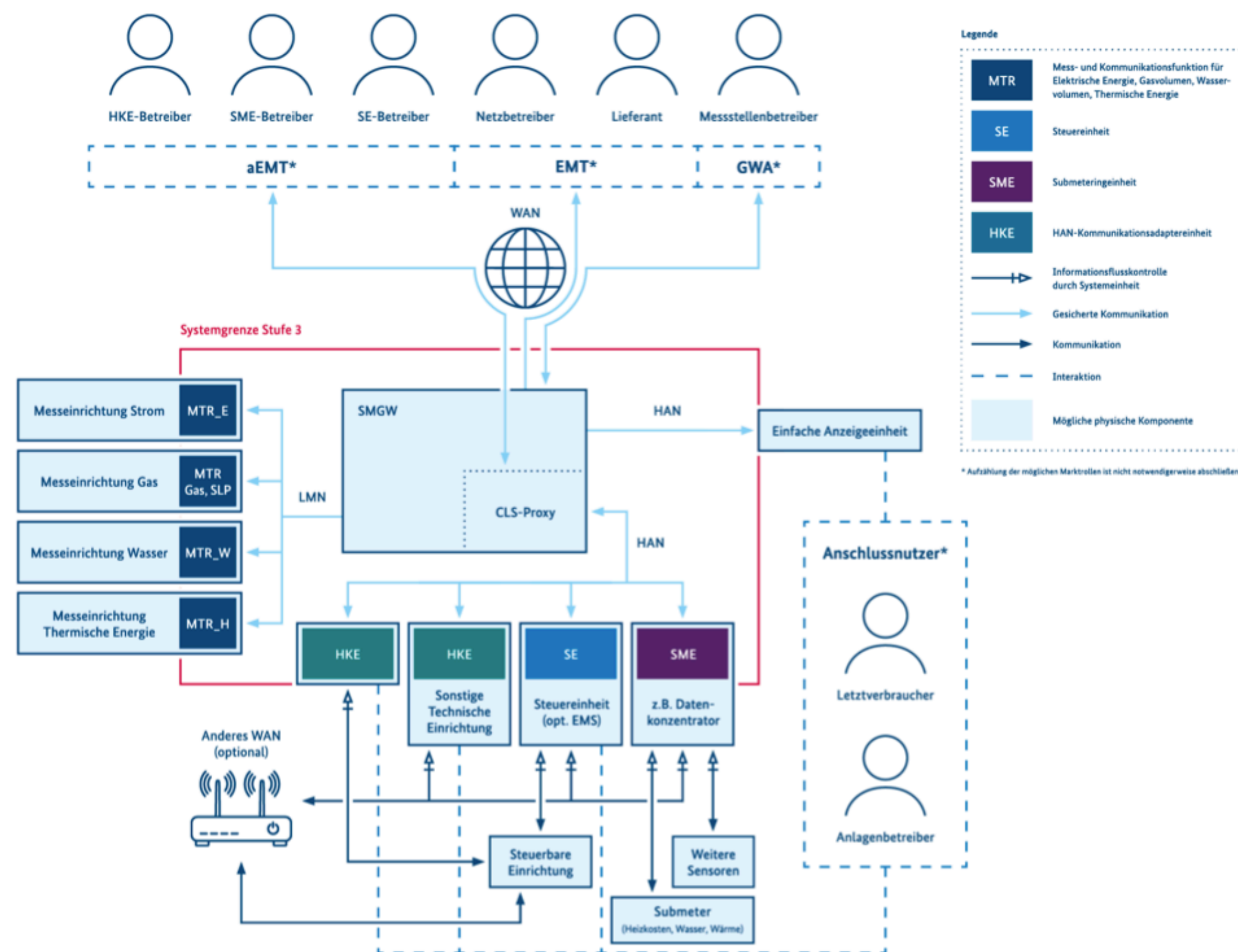
Quelle: §5 (2) i.V.m. §5 (6) und §6a Verordnung über Heizkostenabrechnung in der Fassung der Bekanntmachung vom 5. Oktober 2009 (BGBl. I S. 3250), die durch Artikel 1 der Verordnung vom 24. November 2021 (BGBl. I S. 4964) geändert worden ist



vsl. Q3-2023
BSI-TR-03109-5



Quelle: Bundesamt für Sicherheit in der Informationstechnik (2021): BSI-TR-03109 - Dachdokument, Technische Richtlinie BSI TR-03109 Version 1.1, S. 3



Quelle: Bundesamt für Sicherheit in der Informationstechnik (2021): Stufenmodell zur Weiterentwicklung der Standards für die Digitalisierung der Energiewende - Rahmenbedingungen für die Weiterentwicklung der BSI-Spezifikationen Version: 2.1, S. 16



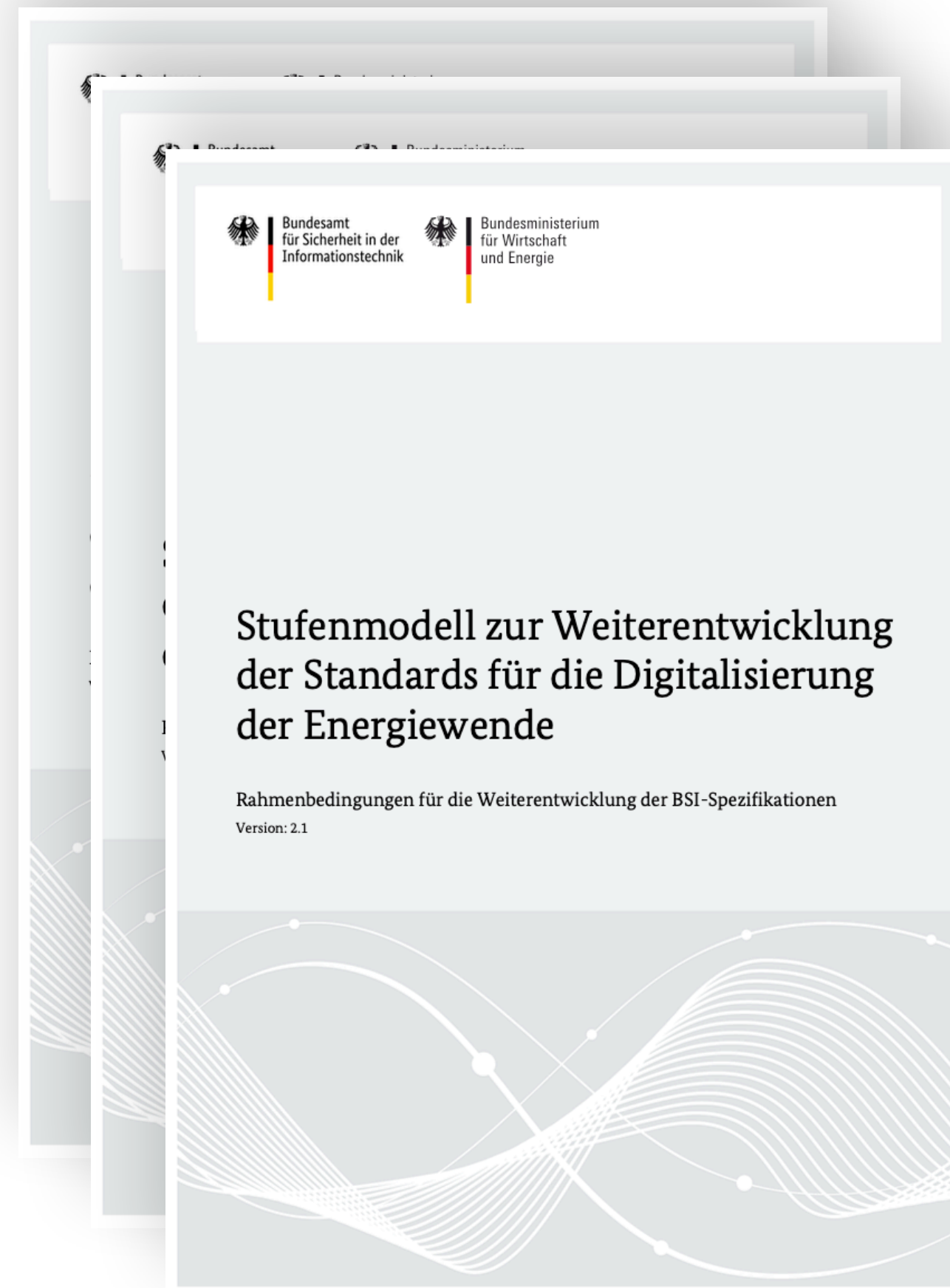
Submetering



SME
Submetering Einrichtung



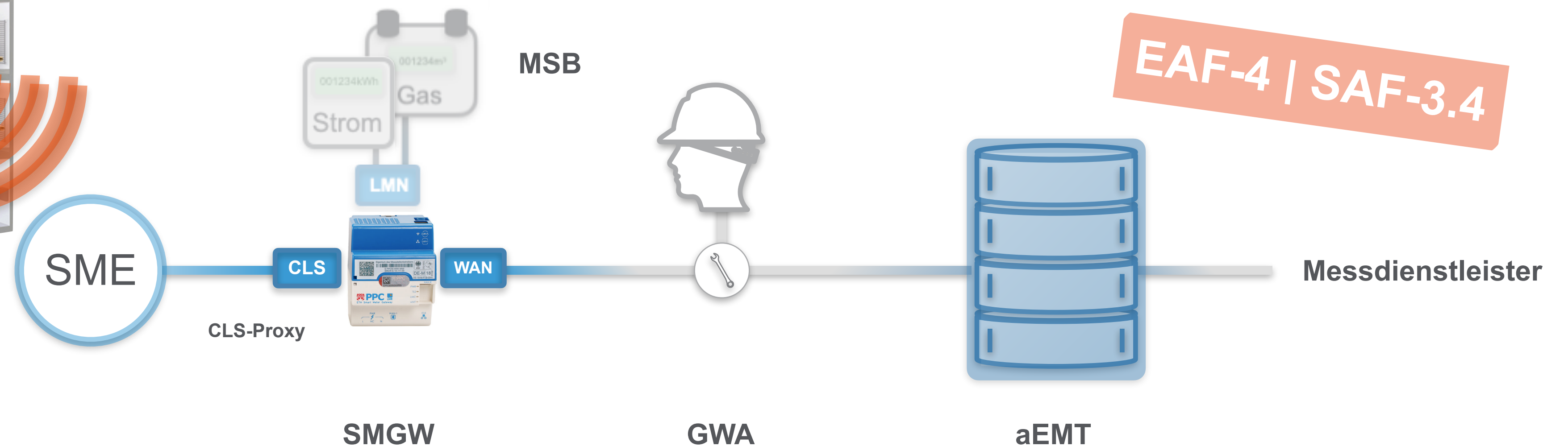
SMGW
Smart Meter Gateway





SAF-3.4 Submeter-Daten über den CLS-Proxy des SMGW versenden

...setzt den EAF-4 Fernauslesung von personenbeziehbaren und abrechnungsrelevanten Messdaten aus dem Submetersystem der Liegenschaft um.



Quelle: Vgl. Bundesamt für Sicherheit in der Informationstechnik (2021): Stufenmodell zur Weiterentwicklung der Standards für die Digitalisierung der Energiewende - Rahmenbedingungen für die Weiterentwicklung der BSI-Spezifikationen - Version 2.1, S. 26-29

GND EW

Rollout-Fahrplan

—

Neuregelungen im Kontext der
Heizkostenverordnung

21.10.2022

Habeck kündigt Neustart für Smart-Meter-Rollout im Future Energy Lab an



Podiumsdiskussion auf der Smart-Meter-Veranstaltung im Future Energy Lab (Quelle: Xander Heinl/photothek).

Quelle: <https://www.dena.de/newsroom/meldungen/2022/habeck-kuendigt-neustart-fuer-smart-meter-rollout-an/>

12.05.2023 PRESSEMITTEILUNG Energiewende

Smart Meter-Gesetz final beschlossen: Flächendeckender Einsatz intelligenter Stromzähler kommt

Bis 2032 sollen Smart Meter weitgehend Standard sein und althergebrachte Stromzähler ersetzen



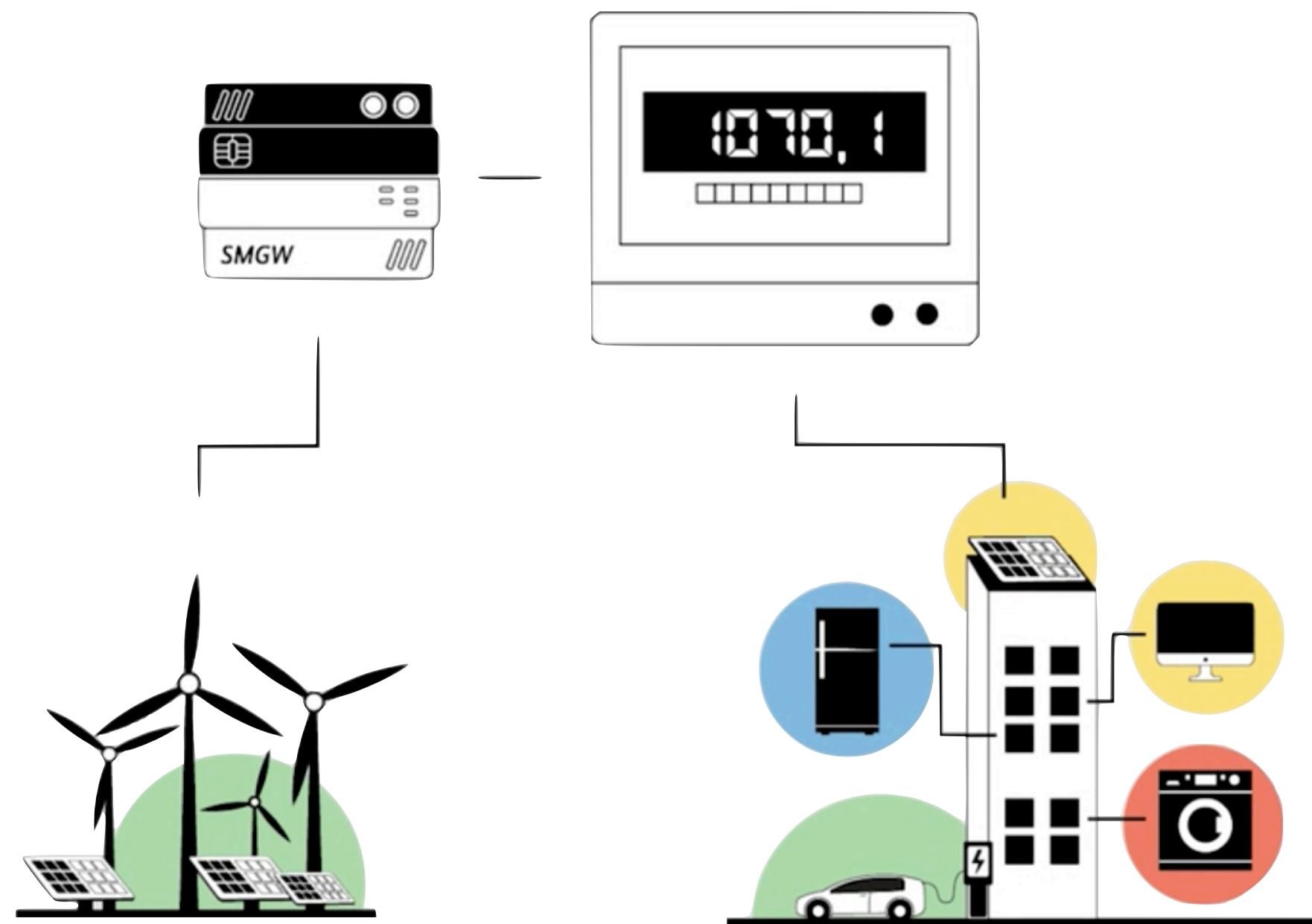
© BMWK

Quelle: <https://www.bmwk.de/Redaktion/DE/Pressemitteilungen/2023/05/20230512-smart-meter-gesetz-final-beschlossen.html> | <https://www.bmwk.de/Redaktion/DE/Textsammlungen/Energie/smart-meter.html>



Bundesministerium
für Wirtschaft
und Klimaschutz

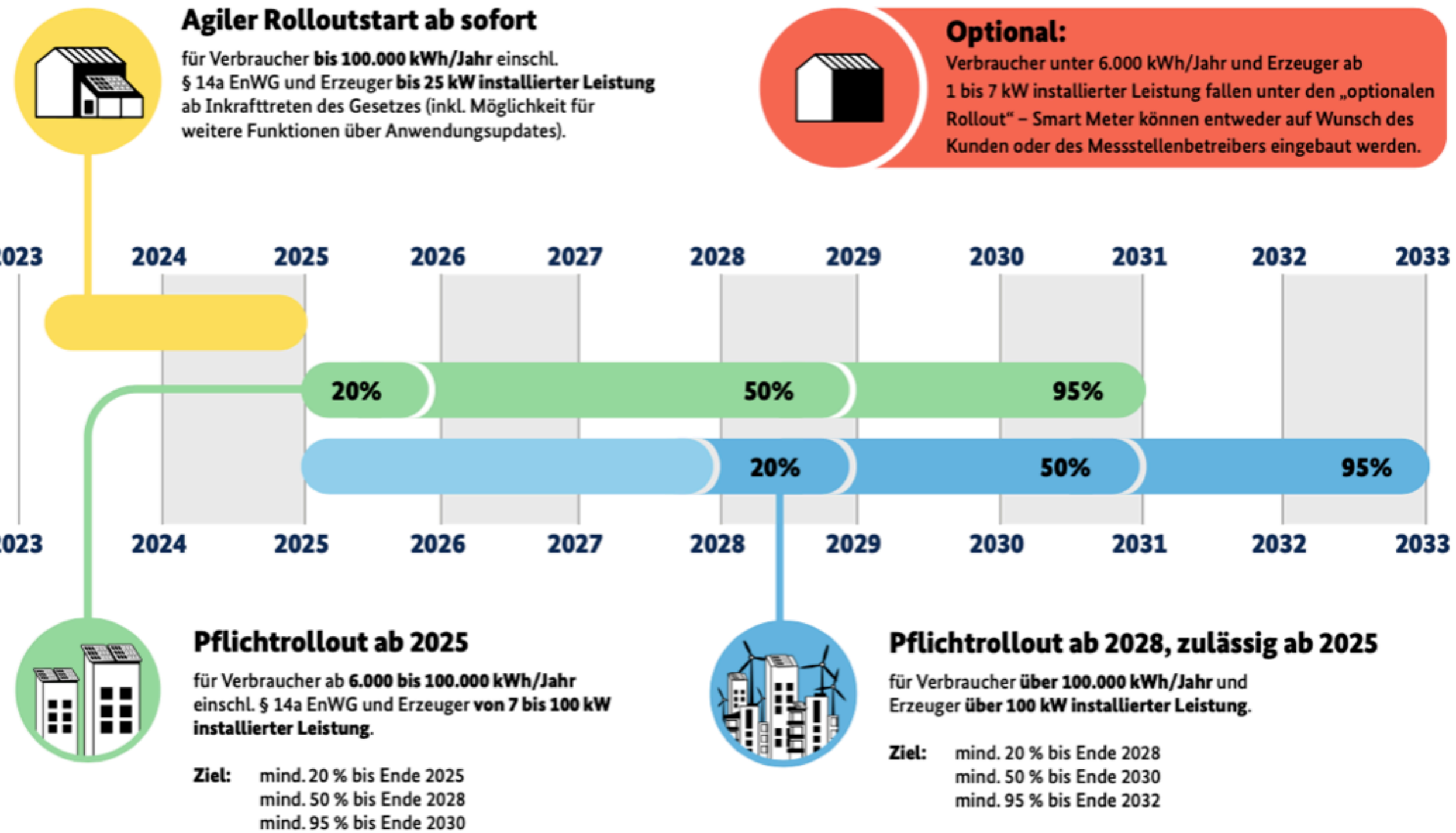
MSBG/GNDEW
in Kraft seit 27.05.2023



GND EW

Rollout-Fahrplan

GESETZLICHER SMART-METER-ROLLOUTFAHRPLAN*



*gemäß Gesetzentwurf zum Neustart der Digitalisierung der Energiewende, Stand 11.01.2023

Quelle: <https://www.bmwk.de/Redaktion/DE/Downloads/1/Infografiken/infografik-smart-meter-rolloutfahrplan.pdf>

GND EW

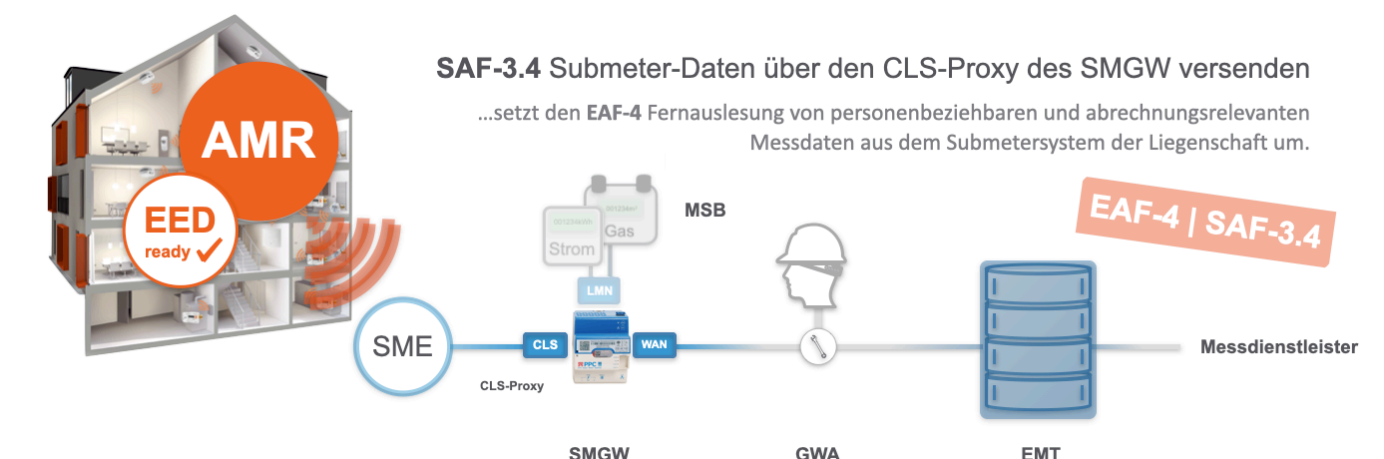
Verknüpfung zu
Heizkostenverordnung

Verknüpfung HKVO / GNDDEW

6 >>die Übermittlung von abrechnungsrelevanten Messdaten aus dem Submetering-System der Liegenschaft nach der Heizkostenverordnung über das Smart-Meter-Gateway,<<



10 >>die Bereitstellung und den technischen Betrieb des Smart-Meter-Gateways, seiner Schnittstellen und Kanäle für Auftragsdienstleistungen des Anschlussnutzers oder des Anschlussnehmers und Mehrwertdienste[...]<<

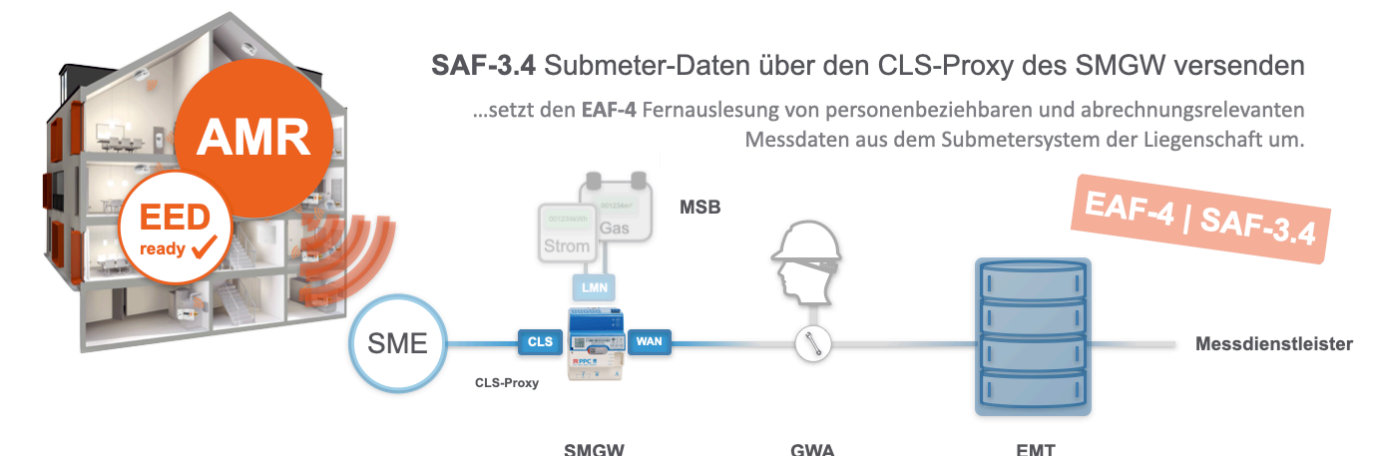


Verknüpfung HKVO / GNDEW

6 >>die Übermittlung von abrechnungsrelevanten Messdaten aus dem Submetering-System der Liegenschaft nach der Heizkostenverordnung über das Smart-Meter-Gateway,<<

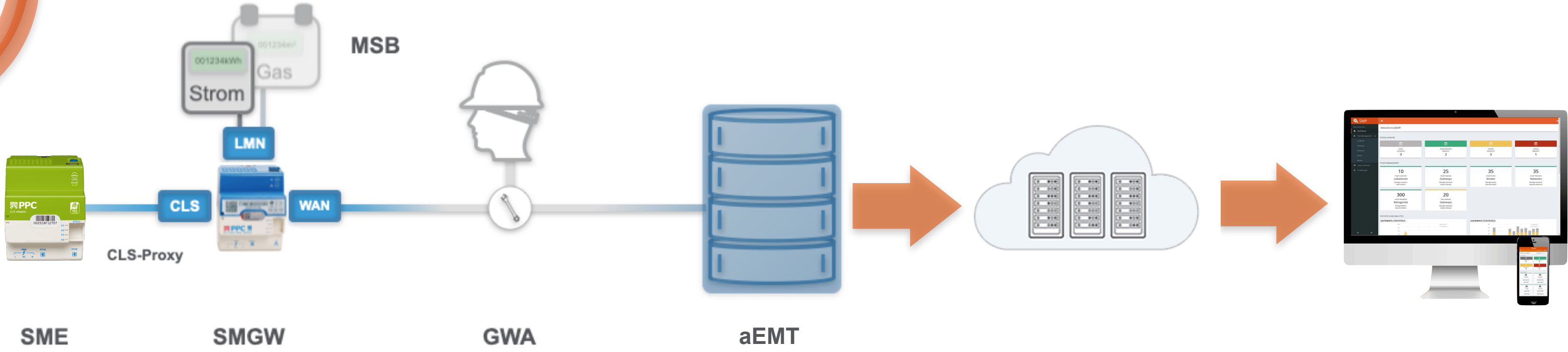


10 >>die Bereitstellung und den technischen Betrieb des Smart-Meter-Gateways, seiner Schnittstellen und Kanäle für Auftragsdienstleistungen des Anschlussnutzers oder des Anschlussnehmers und Mehrwertdienste[...]<<



POG >> vsl. max. 10€ für die Übermittlung + max. 10€ für die Bereitstellung p.a.

Smart Meter Gateway-Infrastruktur



Kooperation zwischen MDL und SW/EVU



Das GNDEW schafft Klarheit in der Zusammenarbeit zwischen Messdienstleister mit einem SW und einem überregionalen EVU

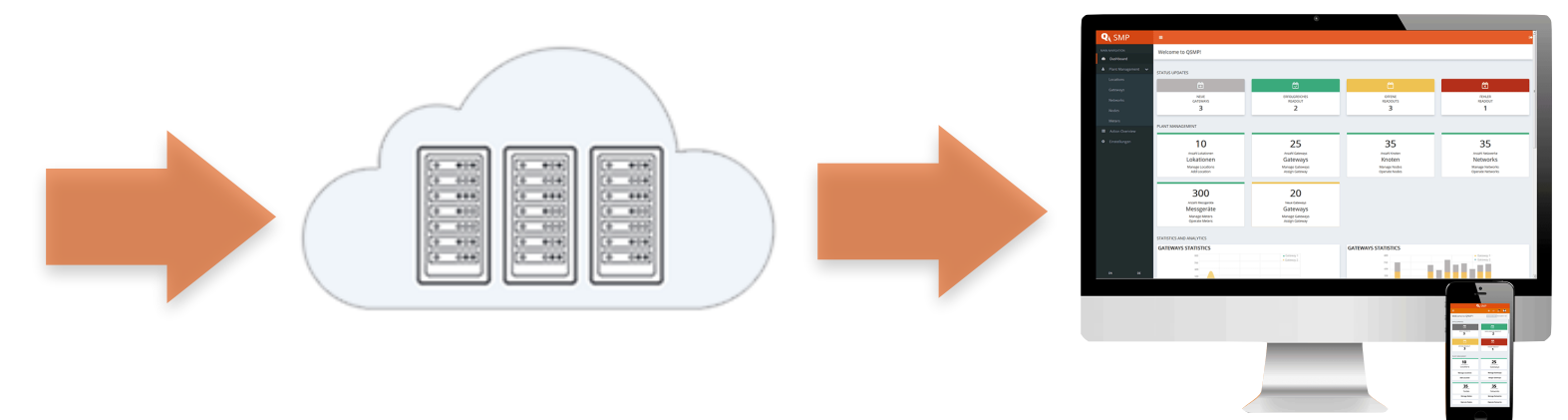
Stärkung regionaler Strukturen & Sicherung der Dienstleistungen

- Messstellen für EVU / SW
- Submetering für Messdienste

EVU / SW als MDL-Partner sind der MSB, GWA + aEMT

Vorteile durch das GNDEW

- eindeutige Verknüpfung zur HKVO durch die neu definierten Zusatzleistungen
- Nutzung der SMGW-Infrastruktur wird für den Messdienst durch Preisobergrenzen kalkulierbar



Konzept

BSI-konformes Submetering — Technik und Praxis

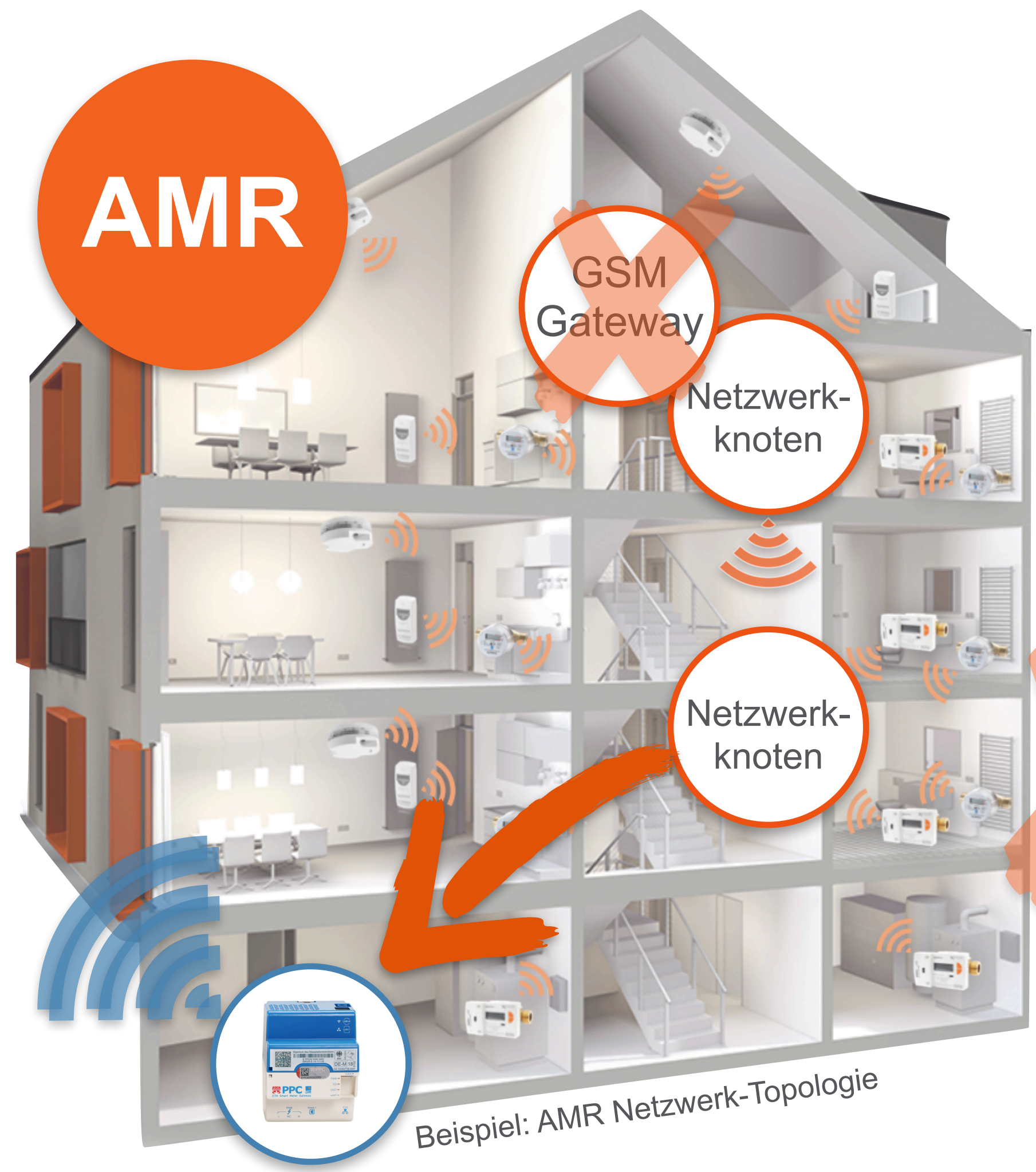


Fernablesen heute...

...über ein konventionelles (GSM) Gateway...

...oder Walk-by.





AMR

~~GSM Gateway~~

Netzwerk-knoten

Netzwerk-knoten



Beispiel: AMR Netzwerk-Topologie

EED
ready ✓

Fernablesen in Zukunft...

...über das Smart Meter Gateway.





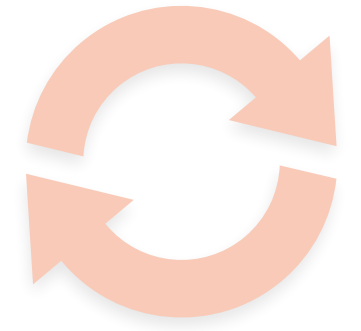
Lösung für die Submetering-Branche



Q module CLS



Schritt 1

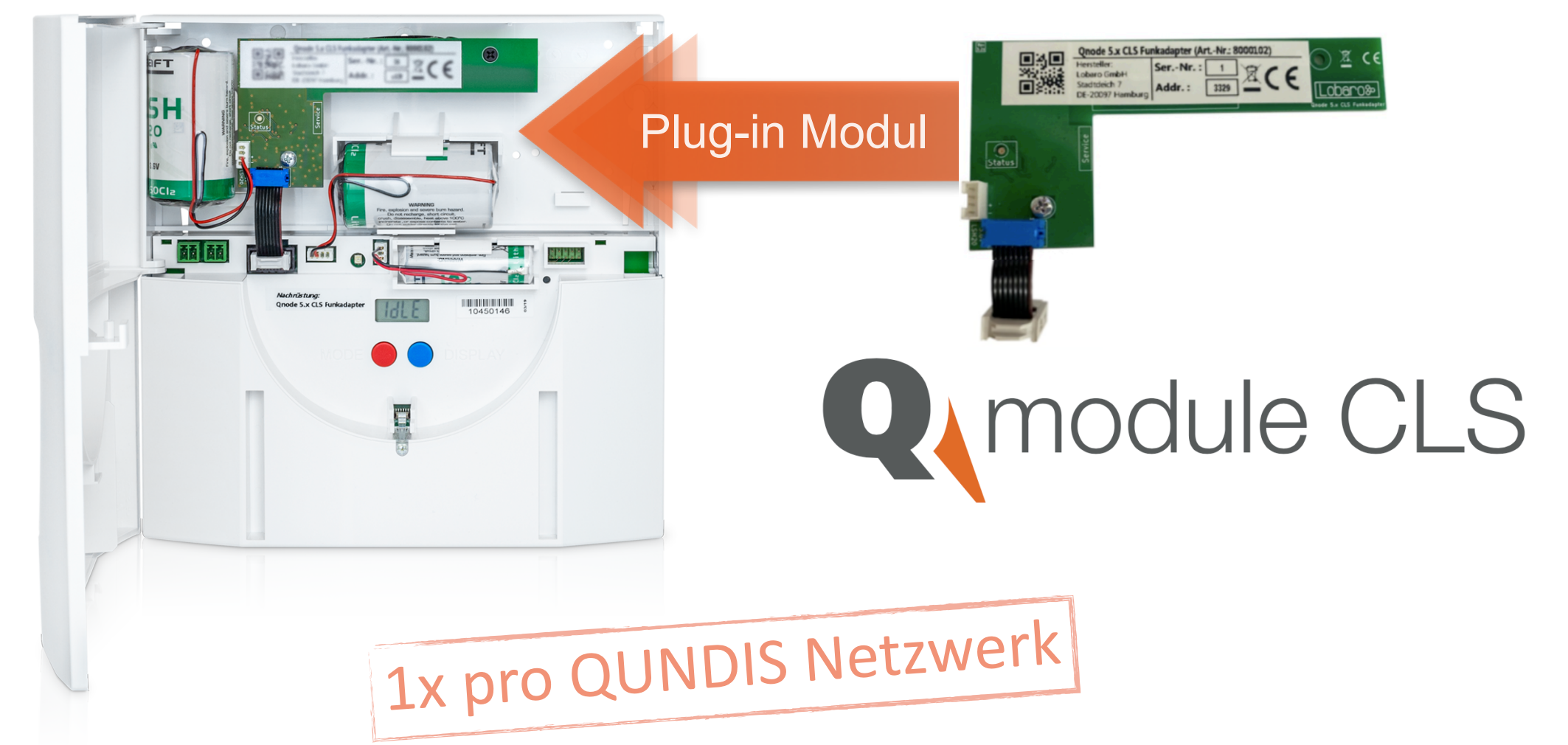


Austausch vom konventionellen Gateway - bereit zum Einsatz in anderen Objekten (Weiterbenutzung)





Schritt 2





Schritt 3



SME
Submetering-Einrichtung



Beispiel: AMR Netzwerk-Topologie

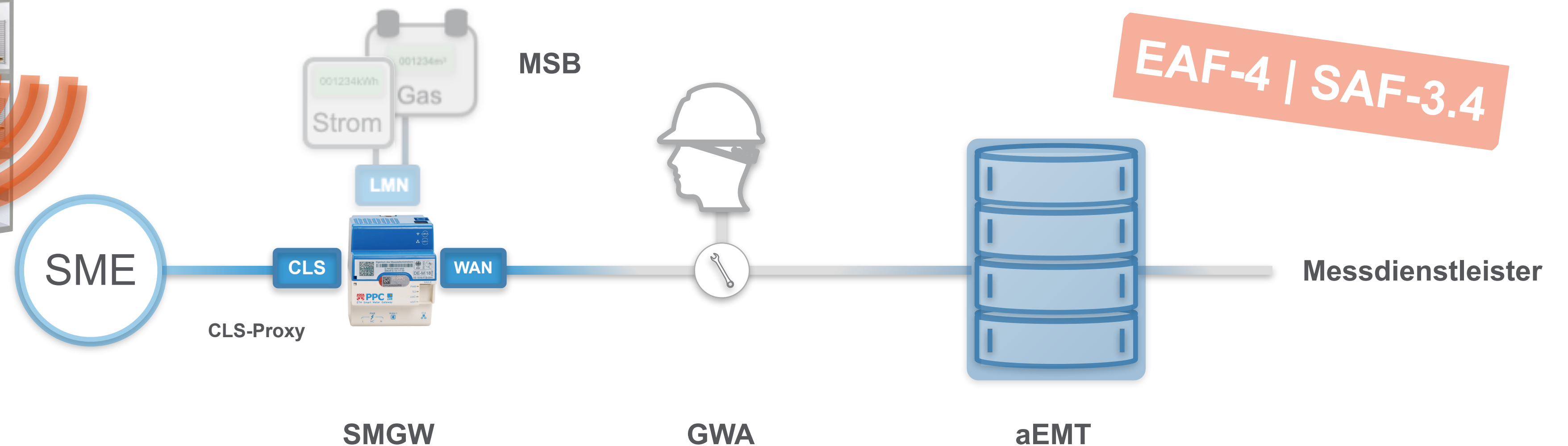
Schritt 4





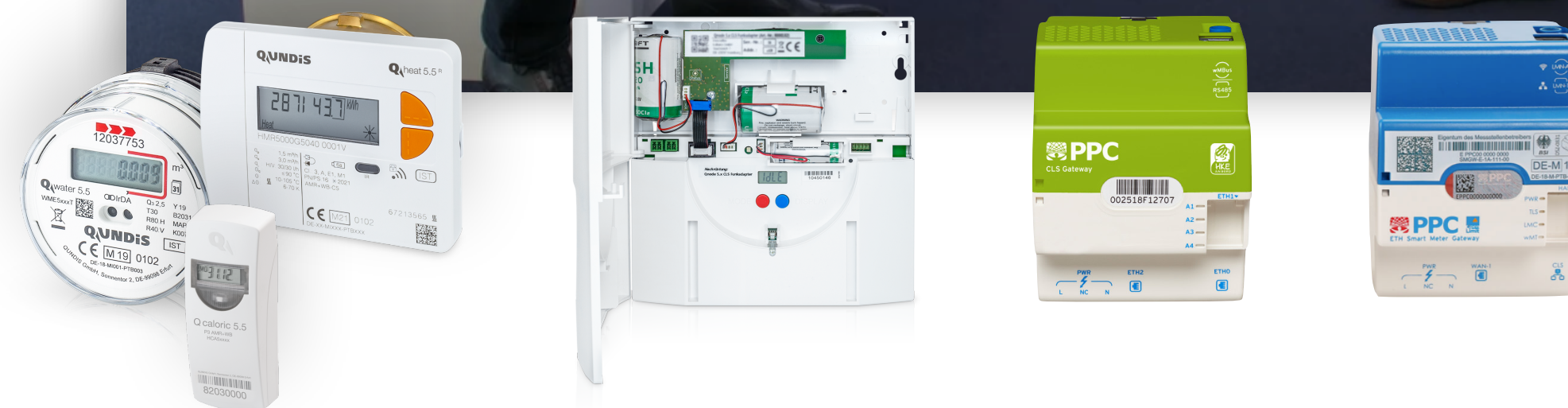
SAF-3.4 Submeter-Daten über den CLS-Proxy des SMGW versenden

...setzt den EAF-4 Fernauslesung von personenbeziehbaren und abrechnungsrelevanten Messdaten aus dem Submetersystem der Liegenschaft um.



Quelle: Vgl. Bundesamt für Sicherheit in der Informationstechnik (2021): Stufenmodell zur Weiterentwicklung der Standards für die Digitalisierung der Energiewende - Rahmenbedingungen für die Weiterentwicklung der BSI-Spezifikationen - Version 2.1, S. 26-29

BSI-konformes
Submetering
Pilot





Fachtagung: Das Messstellenbetriebsgesetz und neue Kooperationsmodelle

24.11.2022

Die Woge-Werdohl GmbH und deren Tochterfirma die Abrechnungsservice Lennetal GmbH veranstalteten mit dem örtlichen Energieversorger der Enervie Gruppe aus Hagen am 17.11.2022 eine Fachtagung in Lüdenscheid. Insgesamt nahmen von 18 Wohnungsunternehmen und Wohnungsgenossenschaften aus Südwestfalen und Hagen die Geschäftsführungen, Vorstände oder leitendes Personal an der Veranstaltung teil. An dem Vormittag wurden aus verschiedenen fachlichen Perspektiven die Auswirkungen des Messstellenbetriebsgesetzes gesichtet, die die institutionelle Wohnungswirtschaft in Südwestfalen und in Hagen im aktuellen und zukünftigen operativen Geschäftsfeld beeinflussen.



v.l. Ingo Wöste, Jan-Henrik vom Wege, Henning Karl, Arne Rajchowski, Roland Ludwig, Oliver Drenkrad und Ingo Stracke

Quelle: <https://www.woge-werdohl.de/nachricht/874.html>

Zusammenfassung



Die Vorgabe zur Anbindung von Ausstattungen zur Verbrauchserfassung könnte über die TR-03109-5 (oder ein vgl. Regelwerk vom BSI) zu einem Stand der Technik werden.



Das GNDEW gibt durch neu definierte und bepreiste Zusatzleistungen für das BSI-konforme Submetering über ein SMGW der Messdienstbranche mehr Transparenz.



BSI-konformes Submetering ist technisch bereits heute umsetzbar und die Tauglichkeit für die Messdienstbranche in Piloten erfolgreich getestet.



#smart #metering
#together